

## Instrucțiuni de utilizare M35

### Atenție!

Asigurați-vă că vă familiarizați cu instrucțiunile de utilizare înainte de a începe să utilizați mașina.

### DATE TEHNICE

Versiune	Model	Serie	Anul construcție
Masina de vidat	M35	H0J20210239	2021

Tensiune	Număr de faze	Frecvență	Consum
230 V	1 Ph	50 Hz	4,0 A

Când comandați piese de schimb, avem nevoie de datele mașinii de mai sus, care pot fi văzute și pe plăcuța de pe spatele mașinii.

**Acestea sunt** Tipul mașinii / Seria / Anul construcției  
**precum și** Numărul articolului / Denumirea / Cantitatea dorită

**Piese de schimb trebuie să îndeplinească cerințele tehnice ale producătorului mașinii! Utilizați numai piese de schimb originale de la WECO-MATIC GmbH.**

**WECO-MATIC GmbH**  
In der Paint 16  
D-87730 Bad Grönenbach

Telefon: +49 (0) 8334 / 98 75 90  
E-Mail: [post@weco-matic.de](mailto:post@weco-matic.de)



**ÎNAINTE DE UTILIZAREA MAȘINII, ÎNREGISTRAREA TREBUIE COMPLETATĂ DE CĂTRE UTILIZATOR.**

Înregistrați aparatul completând informațiile de mai jos. Aceste informații sunt necesare atunci când contactați WECO-MATIC GmbH cu privire la întrebări sau referințe ale mașinii specifice.

### DETALII PLACĂ DE IDENTIFICARE A MAȘINII

Plăcuța conține date relevante cu privire la informații pentru găsirea pieselor de schimb necesare. Plăcuța este situată pe partea din spate a mașinii.

Notați următoarele informații:

1. MODEL MAȘINĂ

2. SERIA MAȘINII

3. TENSIUNE

### DETALII AFIȘAJ

Când mașina este pornită, două coduri apar unul după celălalt pe afișajul mare înainte să treacă în modul de utilizare. Primul cod indică versiunea software-ului, iar al doilea cod indică opțiunile active. Notați următoarele două coduri :

4. COD 1



5. COD 2





## INSTRUCȚIUNI IMPORTANTE DE UTILIZARE! CITIȚI ÎNAINTE!

### INFORMAȚII GENERALE

- Citiți cu atenție instrucțiunile înainte de a utiliza aparatul. Cu privire la pornire, întreținere și operare, consultați acest manual pentru informații și instrucțiuni relevante. Dacă apar probleme cu mașina care ar fi putut fi evitate respectând instrucțiunile de utilizare, garanția va fi anulată.
- Dacă aveți întrebări sau probleme, puteți contacta WECO-MATIC GmbH.
- WECO-MATIC GmbH vă dorește plăcere de lungă durată în utilizarea mașinii achiziționate.

### INSTRUCȚIUNI IMPORTANTE

- Mașina trebuie transportată sau mutată în poziție verticală. Înclinarea mașinii nu este permisă, deoarece acest lucru poate cauza deteriorarea pompei și se poate scurge uleiul din pompă!
- Așezați mașina pe o suprafață plană și orizontală. Acest lucru este necesar pentru ca mașina să funcționeze corect.
- Trebuie lăsat suficient spațiu în jurul mașinii pentru o bună ventilație. Acest spațiu ar trebui să fie de cel puțin 5 centimetri pe toate părțile.
- Temperatura ambientală în care este utilizată mașina trebuie să fie între 5°C și 30°C. Dacă mașina este utilizată la o temperatură ambientală diferită, utilizatorul trebuie să contacteze WECO-MATIC GmbH pentru o recomandare.
- **NU** așezați **NICIODATĂ** mașina direct lângă o sursă de căldură, apă curentă sau un aparat de abur (de exemplu, cuptor combinat, mașină de spălat vase sau aragaz).
- A se evita contactul cu lumina directă a soarelui, aceasta este dăunătoare pentru capacul din sticlă acrilică.

### ALIMENTARE

- Verificați dacă tensiunea specificată pe plăcuța de identificare a mașinii corespunde tensiunii de la rețea.
- Conectați întotdeauna mașina la o priză cu împământare pentru a evita riscul de incendiu sau electrocutare (conexiune la pământ galben/verde).
- Nu așezați obiecte pe cablul de alimentare.
- În situația în care cablul de alimentare este deteriorat, acesta trebuie înlocuit cât mai repede posibil.
- În cazul în care aveți probleme cu aparatul sau cu întreținerea acestuia, deconectați întotdeauna cablul de alimentare de la priză înainte de a încerca orice lucru.
- Dacă mașina nu este folosită o perioadă mai lungă de timp, ștecherul trebuie scos întotdeauna din priză.

---

## POMPA DE VID

- Înainte de a porni mașina, verificați dacă există ulei în pompă.
- NU porniți niciodată mașina fără ulei în pompă.
- Folosiți tipul corect de ulei pentru pompă.
- După mutarea sau transportul mașinii, verificați întotdeauna nivelul uleiului înainte de a utiliza din nou mașina.
- Înainte de a utiliza mașina pentru prima dată sau după o perioadă lungă de inactivitate, rulați programul de întreținere a pompei (vezi pagina 6) înainte de a utiliza mașina.



### **IMPORTANT!**

**CITIȚI CU ATENȚIE ACESTE INSTRUCȚIUNI ÎNAINTE DE UTILIZARE!**

---

## INFORMAȚII GENERALE

- Nu împachetați produse care pot fi deteriorate în timpul sau după ambalarea în vid. Ființele vii, bunurile stricate și bunurile explozive nu trebuie niciodată vidate.
- Consultați întotdeauna aceste instrucțiuni de utilizare dacă nu sunteți sigur de funcționarea mașinii. Dacă instrucțiunile de utilizare nu oferă o soluție pentru problema dumneavoastră, consultați WECO-MATIC GmbH.
- Garanția și/sau răspunderea sunt nule în cazul avariilor cauzate de intervenția manuală și/sau reparații. În caz de defecte, vă rugăm să contactați WECO-MATIC GmbH.
- Aveți grijă să nu vă prindeți părul, degetele sau alte părți ale corpului.

## ÎNȚREȚINERE

- Pentru a garanta funcționarea corectă a mașinii, este necesar să se efectueze întreținere regulată. În cazul întârzierii de întreținere sau al întreținerii de către amatori, garanția expiră automat.
- La efectuarea lucrărilor de întreținere, scoateți întotdeauna ștecherul din priză. Mașina trebuie să fie absolut lipsită de tensiune.
- Dacă aveți întrebări referitoare la lucrările de întreținere, contactați întotdeauna WECO-MATIC GmbH.

## CAPAC ACRILIC

- Nu așezați niciodată mașina în apropierea unei surse de căldură. Evitați lumina directă a soarelui, acest lucru poate duce la deteriorarea capacului.
- Nu așezați niciodată obiecte fierbinți, ascuțite sau grele pe capac. Acest lucru poate cauza deteriorarea pe termen lung a capacului (fisuri).
- Cel mai bine este să curățați capacul cu soluție pentru geamuri. Nu utilizați niciodată solvenți, agenți de curățare sau diluanți, deoarece aceștia pot deteriora capacul.
- Verificați capacul pentru fisuri cel puțin o dată pe săptămână. Dacă în capac se văd crăpături sau fisuri, mașina trebuie oprită IMEDIAT, mașina poate fi din nou folosită numai după înlocuirea capacului. Folosirea mașinii cu un capac crăpat poate duce la implozia acestuia. Orice accident sau daune cauzate de folosirea mașinii cu un capac crăpat va anula orice garanție sau răspundere.
- Înlocuiți cu precauție capacul după 4 ani de utilizare ca interval standard.

## POMPA DE VID

- Verificați regulat nivelul de umplere și calitatea uleiului. Dacă uleiul este scăzut sau de calitate proastă (opac), adăugați sau schimbați uleiul înainte de a utiliza mașina.
- Când schimbați sau completați uleiul, utilizați tipul corect de ulei pentru pompă.
- Lăsați programul de întreținere a pompei să ruleze cel puțin un ciclu complet înainte de a schimba uleiul.
- Utilizați programul de întreținere a pompei cel puțin o dată pe săptămână pentru a asigura o bună și de lungă durată funcționare a pompei.

**PIESE IMPORTANTE ALE MAȘINII**


1

2

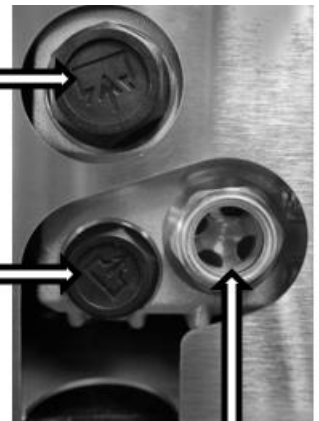


5



3

8



9

10

1. Unitate de control (vezi pagina 8, 9)
  2. Cablu de alimentare (vezi pagina 2)
  3. Bară de etanșare (fixată în camera de vid printr-un sistem de clic pe cilindrii de presiune)
  4. Garnitură capac pentru etanșarea ermetică a camerei de vid (vezi pagina 14)
  5. Orificiu de extracție sau ventilație
  6. Arcuri cu gaz pentru deschiderea capacului după ciclul mașinii (vezi pagina 14)
  7. Suport din cauciuc siliconic (omologul barei de etanșare) montat pe capacul din sticlă acrilică
  8. Bușon de umplere cu ulei
  9. Bușon de scurgere a uleiului
  10. Vizor pentru ulei
- } ( Vezi pagina 13)

## INSTALARE

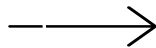
### PORNIȚI MAȘINA

- Odată ce aparatul este conectat, acesta poate fi activat folosind comutatorul de pornire/oprire.
- Afișajul arată apoi două coduri la rând (vezi pagina 2) înainte de a trece în modul de funcționare.



După trecerea în modul de funcționare, mașina este gata de utilizare. Dacă mașina este nouă sau a fost inactivă pentru o perioadă lungă de timp, programul de întreținere a pompei ar trebui să fie rulat. Pentru a face acest lucru, apăsați butonul pentru programul de întreținere al pompei (cel cu mățura din imaginea alăturată), pe afișaj va apărea C și închideți capacul. Programul rulează apoi automat.

COMUTATOR PORNIRE/OPRIRE



- Comutatorul de pornire/oprire este folosit pentru a porni și opri mașina.
- **ATENȚIE:** Comutatorul de pornire/oprire nu asigură că mașina este complet lipsită de tensiune. Cablul de alimentare trebuie deconectat de la priză pentru a deconecta complet mașina. Asigurați-vă că mașina este întotdeauna complet lipsită de tensiune în timpul lucrărilor de defecțiune sau de întreținere.
- Când mașina este pornită, pompa funcționează numai în timpul ciclului de vid.

## PASI STANDARD PENTRU OPERAREA MAȘINII

1. Porniți mașina cu ajutorul comutatorului ON/OFF. Dacă mașina nu a fost folosită o perioadă lungă de timp, utilizați programul de întreținere a pompei pentru a încălzi pompa.
2. Umpleți sacul de vid cu produsul ales. Alegeți formatul corect de pungă care se potrivește cu ușurință în jurul produsului, dar să nu fie prea mare pentru acesta. Acordați atenție circumstanțelor igienice. Materialul de ambalare, produsul și mâinile trebuie să fie curate (și uscate, dacă este posibil).
3. Puneți sacul de vid în cameră. Partea deschisă a pungii trebuie plasată peste bara de etanșare (sacul nu trebuie să iasă din camera). Dacă produsul este mult mai jos decât bara de etanșare, se pot folosi plăcile de reglare a înălțimii care sunt livrate standard cu mașina (acest lucru simplifică manipularea și scurtează timpul ciclului).
4. Punga de vid trebuie plasată peste bara de etanșare fără grăsime și cute.
5. Dacă bara de etanșare este mai lungă decât lățimea sacilor de vid, mai mulți saci de vid pot fi plasați unul lângă altul. Sacii de vid nu trebuie să se suprapună unul peste celălalt pe șină de etanșare.
6. Setări valorile corecte pentru funcțiile de vidare și etanșare.
7. Închideți capacul și mașina va trece automat prin ciclul complet al valorilor setate.
8. Dacă se dorește sau este necesar, o parte sau tot ciclul poate fi întrerupt prin apăsarea butonului QUICK STOP. Butonul QUICK STOP întrerupe doar funcția activă (vacuum sau etanșare) și trece automat la următoarea funcție.
9. Produsul ambalat poate fi scos din mașină.
10. Dacă mașina este proiectată cu o cusătură de separare, marginea proeminentă a sacului de vid poate fi îndepărtată.



### SIGURANȚA ȘI PROTECȚIA PRODUSELOR

Procesul de ambalare poate fi întrerupt parțial sau complet:

- Pentru a opri funcția activă, apăsați butonul QUICK STOP.

### REZULTAT AMBALAJ OPTIM SI EFICIENT

- Utilizați formatul potrivit și un sac de vid de bună calitate.
- Umpleți cel mult 75% din pungă cu alimentele care urmează să fie împachetate.
- Puneți punga de vid, fără cute, peste bara de etanșare (utilizați numărul corect de plăci de inserare în cameră).



---

## UNITATEA DE COMANDĂ

### EXECUȚIE

Cronometrarea digitală este implementată cu un program de funcții care poate fi setat cu diferite valori ale funcției pe ciclu (pentru a împacheta diverse produse). Un ciclu de program este secvența completă a valorilor funcției setate pe care mașina le parcurge pentru a împacheta un produs.

Controlerul este echipat standard cu un program de întreținere a pompei pentru întreținerea regulată și un buton STOP pentru întreruperea funcției active.

Valorile funcțiilor de vidare și etanșare sunt ajustabile.

Funcția de vidare poate fi setată pe secunde, de la minimum 2 la maximum 99 de secunde (în pași de 1 secundă).

Funcția de etanșare poate fi reglată într-un interval cuprins între minimum 0,5 secunde și maximum 4,0 secunde (în pași de 0,1 secunde).

### OPERARE

Când aparatul este pornit, acesta este gata de utilizare după ce apar cele două coduri de operare.

#### Descriere cronometrare digitală a ciclului programului

##### 1. Funcțiile de vidare și de etanșare sunt deja setate la valorile corecte

##### 2. Închideți capacul

##### 3. Funcția de vidare

Aparatul începe procesul de vidare.

Se aprinde LED-ul roșu.

Afișaj : valoarea descrescătoare a timpului pe secundă, începând cu timpul setat (max. 99 secunde). Vacuumetrul începe să meargă spre stânga.

##### 4. Funcția de sudare

După ce funcția de vidare s-a încheiat, funcția de etanșare începe sigilarea pungilor de vidare.

LED-ul se aprinde.

Afișaj: scade valoarea timpului cu 0,1 secunde, începând cu timpul setat (max. 4,0 secunde).

Citirea vacuumetrului rămâne aceeași.

##### 5. Funcția de ventilație

După ce funcția de sudare s-a încheiat, funcția de ventilație începe să aerisească camera până la 1 atmosferă/ATO și capacul se deschide.

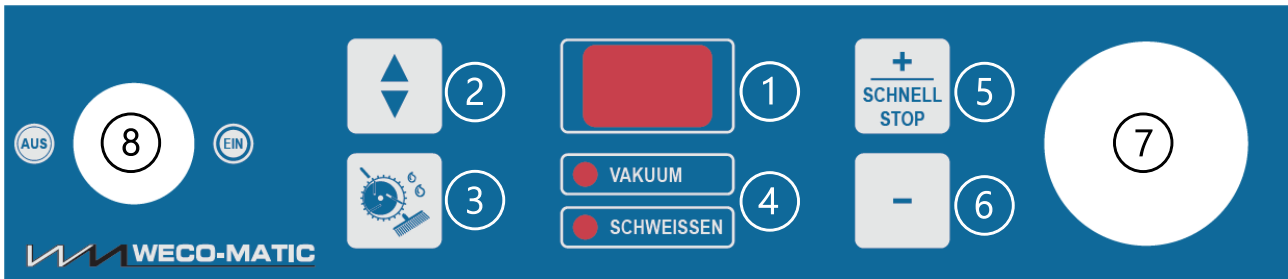
Pentru această funcție nu se va aprinde LED-ul.

Afișaj: liniuțe merg în sus și în jos până când capacul se deschide.

Vacuumetrul revine la valoarea 0 și capacul se deschide automat.

##### 6. Produsul este ambalat și poate fi scos din camera mașinii

## CLASIFICARE OPERARE DISPLAY



### 1. DISPLAY

Afișează istoricul funcției active în timpul ciclului programului.

### 2. Butonul SELECTARE FUNCȚIE

Selectați funcția (vacuum sau sudare) pentru a vizualiza sau modifica valorile funcției. Funcția a fost selectată atunci când LED-ul se aprinde în fața descrierii funcției de sub afișaj.

### 3. Butonul PROGRAM SERVICE POMPĂ

Porniți programul de întreținere pentru pompă (15 minute), vezi pagina 12.

### 4. FUNCȚIA LED-ului

Un LED aprins în fața funcției indică faptul că funcția este activă în timpul ciclului de vidare sau că o altă caracteristică a fost selectată în timpul utilizării sau în modul program.

### 5. Butonul QUICK STOP (+ SCHNELL STOP)

Funcționează pe parcursul ciclului:      Întreruperea funcției active în timpul ciclului de vidare.  
Ciclul de vidare trece imediat la următoarea funcție.

Funcția generală:                              Măriți valoarea funcției selectate.

### 6. Butonul -

Funcția generală:                              Reduceți valoarea funcției selectate.

### 7. VACUUMMETRU

Reprezentarea presiunii din camera de vidare.

### 8. Comutator ON/OFF

Comutatorul de pornire/oprire este folosit pentru a porni și opri mașina înainte și după utilizare.

**ATENȚIE** : Chiar și după oprirea acestui comutator, mașina este încă sub tensiune.

## Setarea/modificarea valorilor funcției

Pentru a modifica valorile funcției de vid și/sau de etanșare, urmați pașii de mai jos:

Apăsați butonul 2 (desen, pagina 9) pentru a selecta funcția dorită.

LED-ul se aprinde când funcția este selectată.

Apăsați butonul "+ SCHNELL STOP " sau butonul "-" pentru a mări sau reduce valoarea funcției. Durează 0,5 secunde înainte ca valoarea să se schimbe.

După modificarea valorii, mașina trebuie să parcurgă ciclul de program o dată pentru a seta valorile.

## Funcția de vid

Valoarea funcției de vid poate fi mărită sau micșorată până la maximum 99 de secunde, apăsând tasta "+ SCHNELL STOP" sau tasta "-", cu condiția ca LED-ul în dreptul căruia scrie VAKUUM să fie aprins. După aceea, intervalele sunt modificate în trepte de 10 secunde. Când butonul este eliberat din nou, valoarea poate fi schimbată din nou pe secundă.

## Funcția de sigiliu

Valoarea funcției de sigilare poate fi mărită sau micșorată de la minimum 0,5 la maximum 4,0 secunde. Timpul se poate regla la un interval de 0,1 secunde.

## Program de service

Program de întreținere a pompei (vezi pagina 12).

## ÎNTREȚINEREA MAȘINII

### GENERAL

Întreținerea regulată și completă este necesară pentru o durată lungă de viață, servește la prevenirea defecțiunilor și asigură rezultate optime de ambalare. În cazul utilizării intensive a mașinii (mai mult de 4 ore pe zi) se recomandă efectuarea unei întrețineri profesionale la fiecare 6 luni. În alte cazuri, este suficientă o întreținere completă pe an (în funcție de locație, manipulare și produse).

Cu toate acestea, există și lucrări de întreținere mai mici care trebuie efectuate mai des și pe care utilizatorul le poate efectua independent. Mai jos este o prezentare generală a acestei lucrări.



### IMPORTANT ÎNAINTE ȘI ÎN TIMPUL ÎNTREȚINERII

- Mașina trebuie să fie întotdeauna complet deconectată de la curent înainte de efectuarea oricăror lucrări de întreținere. Scoateți întotdeauna ștecherul din priză.
- Dacă mașina nu funcționează corect sau emite zgomote ciudate, opriți-o folosind comutatorul ON/OFF și contactați WECO-MATIC GmbH.
- **NU** folosiți **NICIODATĂ** detergenți care conțin solvenți pentru curățarea capacului transparent. Verificați în mod regulat capacul pentru fisuri. În caz de fisuri, opriți imediat mașina și contactați WECO-MATIC GmbH.
- **Curățarea cu presiune înaltă nu este permisă pentru mașină. Curățarea cu presiune înaltă poate provoca daune semnificative componentelor electronice și altor componente ale mașinii.**
- **Apa nu trebuie să intre în orificiul de aspirație al camerei sau orificiul de evacuare a pompei. Acest lucru ar duce la daune ireparabile ale pompei.**
- Lucrările majore de întreținere trebuie efectuate întotdeauna de către un furnizor autorizat. WECO-MATIC GmbH nu poate fi făcută răspunzătoare pentru eventualele defecțiuni sau dacă durata de utilizare este depășită semnificativ fără o recomandare.
- Mașina trebuie transportată sau mutată în poziție verticală. Înclinarea mașinii NU este permisă deoarece aceasta poate deteriora pompa și poate cauza scurgeri de ulei
- În cazul în care instrucțiunile de întreținere din acest manual nu sunt respectate, WECO-MATIC GmbH nu poate fi făcută răspunzătoare pentru eventualele defecțiuni și defecte.
- Dacă aveți întrebări legate de întreținere sau defecțiuni, vă rugăm să contactați WECO-MATIC GmbH.

## PROGRAM DE ÎNTREȚINERE STANDARD

<b>Zilnic</b>	<ul style="list-style-type: none"> <li>• Curățați camera de vid, capacul și carcasa cu o cârpă umedă după utilizare.</li> <li>• Atenție, nu utilizați agenți de curățare cu solvenți agresivi.</li> <li>• Atenție, nu folosiți o mașină de curățat cu înaltă presiune.</li> </ul>
<b>Săptămânal</b>	<ul style="list-style-type: none"> <li>• Verificați nivelul uleiului și dacă nivelul uleiului este prea scăzut sau este tulbure, înlocuiți sau completați uleiul.</li> <li>• Activați programul de întreținere a pompei cel puțin o dată pe săptămână</li> <li>• Verificați bara de etanșare pentru a nu se deteriora. Înlocuiți banda de teflon / sârma de etanșare dacă calitatea etanșării nu mai este suficientă sau banda de teflon / sârma de etanșare nu mai este ferm pe șină.</li> <li>• Verificați garnitura capacului și înlocuiți-o dacă este deteriorată sau scoasă.</li> <li>• Verificați capacul transparent din sticlă acrilică pentru fisuri. Dacă sunt crăpături vizibile, opriți imediat mașina și contactați WECO-MATIC GmbH.</li> </ul>
<b>Semestrial</b>	<ul style="list-style-type: none"> <li>• Schimbați uleiul cel puțin o dată la 6 luni.</li> </ul>
<b>Anual</b>	<ul style="list-style-type: none"> <li>• Verificați dacă filtrul de vapori de ulei prezintă contaminare. La saturație, înlocuiți filtrul. Contactați WECO-MATIC GmbH pentru întreținere profesională.</li> </ul>
<b>Trimestrial</b>	<ul style="list-style-type: none"> <li>• Înlocuiți capacul transparent și arcurile de gaz (dacă este necesar).</li> <li>• Înlocuiți membranele cilindrilor de sudura.</li> </ul>

## ÎNTREȚINEREA POMPEI DE VACUUM

Întreținerea regulată a pompei este foarte importantă pentru a asigura o funcționare corectă și de lungă durată. Următoarele lucrări sunt necesare pentru o bună funcționare. Se recomandă ca pompa să fie verificată cel puțin o dată pe an de către WECO-MATIC GmbH dacă este utilizată în mod regulat, pentru a asigura o funcționare îndelungată și fără probleme.

## PROGRAMUL DE ÎNTREȚINERE AL POMPEI

Programul de întreținere al pompei asigură că pompa este spălată corespunzător. În timpul programului, pompa și uleiul ating temperatura de funcționare, ceea ce îmbunătățește capacitatea uleiului de a absorbi și filtra orice umiditate și contaminanți. Datorită temperaturii ridicate, pompa nu evaporă umiditatea, reducând posibilitatea oricărei acumulări de rugină. Durata programului este de 15 minute și se recomandă rularea acestuia cel puțin o dată pe săptămână. Porniți mașina, apăsați butonul 3 (pg. 9) și închideți capacul. Programul va porni automat, iar pe afișaj va fi numărul 15 și un punct care sare dintr-o parte în alta. Apoi apare 14, apoi 13, 12 etc., până când programul se termina automat la 00 și capacul se deschide singur! Mașina revine apoi la modul normal de funcționare și este gata de utilizare din nou. Este important ca programul să finalizeze ciclul de 15 minute. De asemenea, este indicat să rulați programul prima dată când îl utilizați mașina după ce a stat mult timp inactiv și înainte de a schimba uleiul.

## SCHIMBAREA / COMPLETAREA ULEIULUI

Nivelul și calitatea uleiului trebuie verificate cel puțin o dată pe săptămână. Folosiți vizorul pentru ulei în acest scop. Dacă uleiul este tulbure, trebuie schimbat. Uleiul trebuie schimbat cel puțin o dată la 6 luni.

Este important să vă asigurați că programul de întreținere a pompei este activat înainte de schimbarea uleiului. În acest fel se încălzește pompa și mai ales uleiul, ceea ce ajută la scăderea vâscozității uleiului și să atingă un nivel scăzut sau ca uleiul să devină lichid, facilitând astfel schimbarea uleiului. În plus, contaminarea care se află în pompă poate fi îndepărtată mai ușor.

**ATENȚIE:** la scoaterea bușonului pot ieși vapori de ulei fierbinte. Uleiul iese apoi din scurgere (dedesubt trebuie ținut un vas de colectare). Spre sfârșitul scurgerii, înclinați ușor mașina, astfel încât tot uleiul și sedimentele să se scurgă. După scurgere, reatașați dopul de scurgere.

1. Program de întreținere a pompei → Apăsăți butonul cu mășura de pe panou (pe afișaj apare C mare → apoi închideți capacul, durata = aprox. 15 min.).

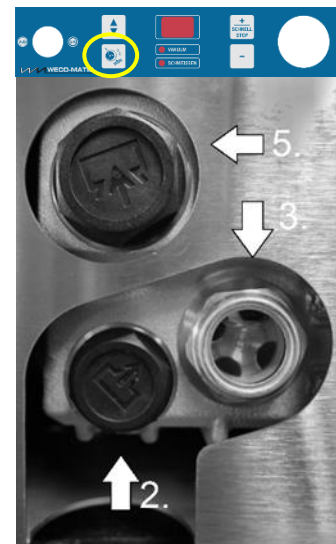
Nu întrerupeți programul în niciun caz, deoarece acest lucru poate duce la probleme la electronice.

2. Slăbiți bușonul de scurgere a uleiului de jos (Fig. 2) cu o cheie tubulară de 27 de mm. **ATENȚIE!** După deschiderea acestui dop, uleiul curge imediat din pompa. Asigurați-vă că puneți un recipient dedesubt!
3. Curățați vizorul de ulei (Fig. 3) dacă este necesar (utilizați o cheie tubulară de 32 de mm și rotiți-l spre stânga, slăbiți vizorul și apoi deșurubați-l) pentru a asigura inspecția vizuală. După ce uleiul uzat s-a scurs, reintroduceți dopul de scurgere și vizorul.

(De asemenea, este important să vă asigurați că sigiliul respectiv nu este încă fisurat sau chiar rupt.)

4. Deschideți bușonul superior (Fig. 5) cu o cheie tubulară de 32 de mm și completați cu ulei nou (HYD 32 FOOD) pentru pompă. **ATENȚIE! Umpleți cu ulei numai după ce cele două dopuri inferioare au fost strânse.** (Este important să vă asigurați că bușonul de scurgere nu este strâns prea mult, altfel există riscul ca bușonul de scurgere să se rupă!)

5. Închideți din nou bușonul de umplere (*nu îl strângeți prea mult*) → pompa este acum gata să funcționeze din nou. **NU INCLINAȚI ȘURUBURILE DE PLASTIC LA INSTALARE!**



**ATENȚIE:** umplutura trebuie făcută în cantități mici și cu pauze între ele. Umpleți cu ulei până în partea de sus a indicatorului de nivel de ulei, dar nu umpleți peste măsură!

### Tipul și calitatea uleiului:

Este important să folosiți tipul și cantitatea potrivită de ulei pentru pompă. Folosirea unui tip greșit de ulei sau umplerea peste măsură poate deteriora pompa. Temperatura ambientală în care se află mașina este, de asemenea, importantă pentru alegerea tipului de ulei.

## Înlocuirea garniturii capacului

Garnitura capacului asigură etanșarea completă a camerei de vid în timpul ciclului mașinii.

Acest lucru este necesar pentru a obține un vid optim.

Garnitura capacului este supusă uzurii din cauza diferențelor mari de presiune și, prin urmare, trebuie înlocuită în mod regulat.

Verificați săptămânal etanșarea capacului pentru fisuri sau deteriorare.

Ciclul de întreținere a etanșării capacului este de cel puțin o dată la 6 luni.

*(Această informație se aplică utilizării regulate a mașinii și a produselor standard. Nu se pot pretinde drepturi din aceste informații.)*

O garnitură a capacului prea scurtă sau prea lungă poate cauza probleme sau scurgeri la închiderea capacului.



Buza sigiliului trebuie să fie orientată spre exterior pe partea inferioară a capacului.

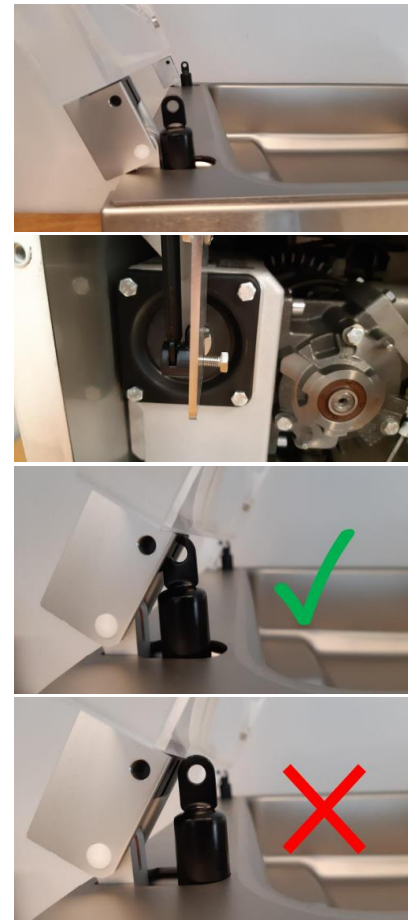
Garnitura trebuie presată uniform și fără tensiune în canelura capacului.

Capetele trebuie tăiate drept și așezate (lipite) unul lângă celălalt (fără distanță) pentru a preveni scurgerile.

## Înlocuirea amortizoarelor capacului

1. Scoateți panoul din spate din spatele mașinii.
2. Împingeți capacul înapoi până la capăt pentru a scoate amortizoarele din clema de plastic.
3. Slăbiți șurubul M6 din partea de jos a amortizoarelor, nu este nevoie să îndepărtați complet șurubul.
4. Scoateți amortizoarele defecte (trageți de sus) și puneți noile amortizoare în suportul de plastic. Acum strângeți din nou șurubul M6, împingeți amortizoarele înapoi și trageți capacul în jos până când amortizoarele se potrivesc în click în balamale .
5. Puneți la loc panoul din spatele mașinii.

*(Instrucțiunile au doar scop ilustrativ, nicio răspundere nu poate fi acceptată pentru orice daune care ar putea apărea. În plus, nu pot fi afirmate drepturi din informații.)*



## GHID DE DETECTARE A DEFECTIUNILOR

DEFECTIUNE	CAUZE POSIBILE	SOLUȚIE
Mașina nu pornește sau nu are putere	<ul style="list-style-type: none"> <li>• Ștecherul de la rețea nu este complet introdus în priză.</li> <li>• Ștecherul nu este în priză.</li> <li>• Siguranța pentru tensiunea de rețea s-a ars.</li> <li>• Siguranța de pe placa de circuit s-a ars.</li> <li>• Microcomutator fără Contact.</li> </ul>	<ul style="list-style-type: none"> <li>• Introduceți ștecherul în priză.</li> <li>• Introduceți ștecherul în priză.</li> <li>• Înlocuiți siguranța (asigurați-vă că are același voltaj).</li> <li>• Scoateți panoul frontal și introduceți o nouă siguranță</li> <li>• Reajustați microîntrerupătorul.</li> </ul>
Mașina nu funcționează (afișajul sau unitatea de control nu funcționează)	<ul style="list-style-type: none"> <li>• Siguranța de pe transformatorul de comandă s-a ars sau este slăbită.</li> <li>• Microîntrerupătorul care este pornit la închiderea capacului este defect sau rupt.</li> <li>• Există o defecțiune internă.</li> </ul>	<ul style="list-style-type: none"> <li>• Verificați și înlocuiți dacă este necesar.</li> <li>• Setați corect microîntrerupătoarele sau înlocuiți.</li> <li>• Consultați WECO-MATIC GmbH.</li> </ul>
Capacul transparent nu se deschide automat	<ul style="list-style-type: none"> <li>• Arcurile de gaz sunt slăbite.</li> </ul>	<ul style="list-style-type: none"> <li>• Consultați WECO-MATIC GmbH sau un reprezentant / partener.</li> </ul>
Vidul final este insuficient	<ul style="list-style-type: none"> <li>• Durata de vidare / etanșare nu este îndeajuns de lungă.</li> <li>• Nu este suficient ulei în pompa de vid.</li> <li>• Orificiul de aspirație din partea din spate a camerei de vid este parțial închis de sacul de vid.</li> <li>• Garnitura de gumă a capacului este uzată.</li> <li>• Uleiul este murdar.</li> <li>• Separatorul aer/ulei este saturat.</li> </ul>	<ul style="list-style-type: none"> <li>• Măriți timpul de vidare / etanșare.</li> <li>• Verificați nivelul uleiului și completați dacă este necesar (atenție la tip și cantitate).</li> <li>• Așezați sacul de vid puțin mai mult spre bara de etanșare.</li> <li>• Înlocuiți garnitura capacului.</li> <li>• Schimbați uleiul (atenție la tip și cantitate)</li> <li>• Schimbați separatorul aer/ulei / consultați WECO-MATIC GmbH.</li> </ul>



DEFECȚIUNE	CAUZE POSIBILE	SOLUȚIE
Punga de vid nu este sigilată bine și/sau sigilată corespunzător.	<ul style="list-style-type: none"> <li>• Deschiderea sacului de vid nu este poziționată corect pe bara de etanșare.</li> <li>• Timpul de vidare este setat prea lung / prea scurt.</li> <li>• Căuciucul siliconic din contra-bară este deteriorat/uzat.</li> <li>• Banda de teflon este deteriorată.</li> <li>• Interiorul deschiderii sacului de vid este murdar.</li> </ul>	<ul style="list-style-type: none"> <li>• Puneți punga de vid întinsă și netezită peste bara de etanșare.</li> <li>• Setati timpul de vidare mai mare sau mai mic.</li> <li>• Înlocuiți căuciucul siliconic.</li> <li>• Înlocuiți banda de teflon.</li> <li>• Curățați deschiderea pungii.</li> </ul>
Mașina aspiră prea lent	<ul style="list-style-type: none"> <li>• Filtrul de admisie al pompei este înfundat.</li> <li>• Separator aer/ulei (filtrul) este saturat (plin) sau înfundat.</li> </ul>	<ul style="list-style-type: none"> <li>• Anunțați WECO-MATIC GmbH.</li> <li>• Schimbați separatorul aer/ulei / consultați WECO-MATIC GmbH.</li> </ul>

Dacă aveți alte probleme cu mașina,  
 vă rugăm să contactați WECO-MATIC GmbH

**WECO-MATIC GmbH**  
**Mașini de ambalat în vid**  
 In der Paint 16  
**D-87730 Bad Grönenbach**  
 Telefon: **+49 (0) 8334 / 98 75 90**  
 E-Mail: **post@weco-matic.de**